

CONSEJOS PARA LA JARDINERÍA

- MENOS PRODUCTOS PELIGROSOS
- MENOS RESIDUOS TÓXICOS



PLAGAS Y

INSECTOS HÉROES



Jardinería pensando en la naturaleza



Carácter Costero es la marquesina del Programa de Sostenibilidad del Condado Lincoln y es un reconocimiento de los miembros conscientes de la comunidad (residentes, empresas y visitantes por igual) que están marcando la diferencia (local, natural y sostenible) en el Condado Lincoln y el mundo que nos rodea.



Un Programa Cooperativo de Sostenibilidad del Distrito de Residuos Sólidos del Condado Lincoln, las ciudades de Depoe Bay, Lincoln City, Newport, Siletz, Toledo, Waldport y Yachats; Servicio de Eliminación de Dahl, Servicio Sanitario de North Lincoln, Servicio Sanitario de Thompson; y el Condado Lincoln.

Jardinería Natural Sin RPD.....	1
Conceptos básicos y recursos de jardinería resistente	2
Amigos y enemigos.....	3
Insectos ventajosos.....	4 - 18
Tierra saludable.....	19
Insectos problemáticos.....	20 - 42
¿Busca más recursos?.....	44 - 44
¿Preguntas sobre plagas y héroes?	Ultima Pagina



POLILLA DE LA COL

Nota: los insectos no están necesariamente impresos con el tamaño exacto, sino con una aproximación relativamente cercana. Si el insecto se muestra con lupa, los tamaños se han exagerado para mostrar más detalles.

JARDINERÍA SIN RPD

RPD significa Residuos Domésticos Peligrosos

Cada año, nuestra comunidad gasta miles de dólares para desechar correctamente de RPD no deseados. (RPD=HHW Household Hazardous Waste)

Este folleto ofrece consejos de jardinería exitosos y naturales para que la gente de nuestra comunidad pueda utilizar mucho menos de estos productos tóxicos y peligrosos. También le recuerda a la gente que lo que entra en un jardín tiene un efecto en nuestra región de bosques, ríos y ecosistemas oceánicos. Los pesticidas que se lavan en los ríos, arroyos y el océano tienen un impacto en los insectos, los pájaros, los peces y otros animales mucho más allá del terreno del jardín de alguien.

La jardinería natural trabaja en armonía con el ecosistema alrededor.



CONCEPTOS BÁSICOS PARA UN JARDÍN RESISTENTE

El resultado final es de desarrollar una estrategia que resulte en menos problemas y promueva una vida más larga y próspera del jardín. Comience con la tierra a arriba.

- Tierra saludable no solo ayuda a reducir la necesidad de fertilizantes, pesticidas y agua en un jardín, ayuda a las plantas de jardín a resistir plagas, sequías, hierbas malas y enfermedades. Comprendiendo las características de su tierra es el primer paso importante para el éxito. Comience con una prueba de tierra. Su oficina local de extensión puede ofrecerle recomendaciones sobre laboratorios acreditados.*
- Las plantas nativas pueden ser bien adaptadas a nuestro clima local y las condiciones de la tierra. Resisten plagas, y muchas veces requieren menos cuidado. Las plantas nativas también pueden albergar y hospedar muchos insectos ventajosos que ayudan a proteger y promover otras plantas en su jardín.*
- Ponga atención a las ubicaciones de jardín adecuadas para cada planta. Viento, sombra, sol, calor, sequedad y tierra empapadas son todos los factores que afectan el éxito de las plantas en su jardín. Mueva las plantas a una ubicación mejor... También puede que sea necesario reconocer que algunas plantas pueden no ser adecuadas en todas las ubicaciones deseadas.*
- Evite plantas por su mala fama y por ser propensas a enfermedades y plagas. No solo evite las plantas problemáticas, pero también aquellas plantas conocidas de tener dificultades en su clima local.*

**Trabaje con su oficina local de Extensión (enumerada atrás de este guía) o su centro de jardinería local para ampliar estos consejos.*

AMIGOS O ENEMIGOS

POLILLA DEL MANZANO LARVAS



Tu jardín es mucho más que un lugar para las plantas. Desde la tierra hacia arriba, hay muchos pequeños microbios, insectos y otros invertebrados que contribuyen a hacer un jardín verde, exuberante y vibrante. La mayoría son simplemente insectos útiles que casi nunca los notara.



INSECTO DE EMBOSCADA

Tu jardín es mucho más que un lugar para las plantas. Desde la tierra hacia arriba, hay muchos pequeños microbios, insectos y otros invertebrados que contribuyen a hacer un jardín verde, exuberante y vibrante. La mayoría son simplemente insectos útiles que casi nunca los notara.



INSECTO DE EMBOSCADA

También es bueno recordar:

*Para tener hermosas mariposas revoloteando por tu jardín,
¡Necesitas orugas mordisqueando algunas plantas!*



LA MARIPOSA COLA
DE GOLONDRINA ES
INSECTO ESTATAL

INSECTOS VENTAJOSOS (Y ARTRÓPODOS)



MOSCA DE LA FLOR



ARAÑAS

No dejes que sus miradas espantosas te molesten. Estos son algunos de los mejores amigos de tu jardín. ¡No realmente! Mira más cerca. Si ves estos insectos en tu jardín, séa agradecido. Están dando control gratis de plagas, eliminando pulgones, orugas y otros insectos que comen plantas de jardín.

Estos son los
insectos y artrópodos
que quieres ver
en tu jardín



MOSQUITO PULGÓN



ESCARABAJA MARIQUITA



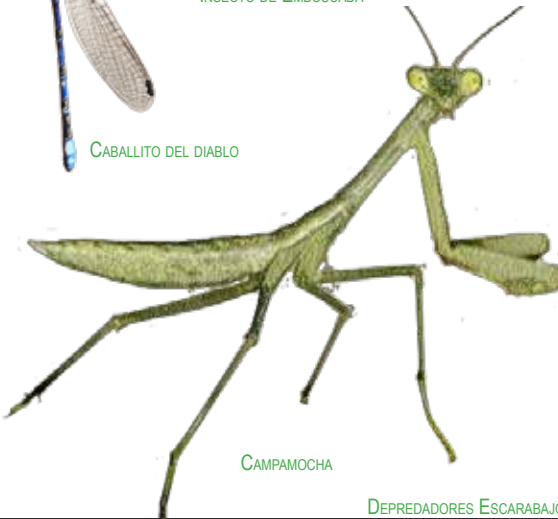
CABALLITO DEL DIABLO



INSECTO DE EMBOSCADA



AVISPAS AMARILLAS



CAMPAMOCHA



AVISPA PARÁSITA



DEPREDADORES ESCARABAJOS DEL SUELO



MOSQUITO PULGÓN

Los mosquitos pulgones adultos vuelan alrededor de las áreas del jardín alimentándose de néctar. Son sus larvas las que se alimentan sobre pulgones. Las larvas son depredadores voraces. Cada larva es capaz de matar docenas de pulgones por día.

CÓMO IDENTIFICAR

Los pulgones adultos son de color café rojizo oscuro con antenas que se enroscan hacia atrás sobre un cuerpo delgado y delicado. Tanto las larvas del mosquito del áfido como la mosca adulta son bastante pequeñas, por lo general de menos de 1/8 de pulgada de largo.

CÓMO ATRAER

Asegúrese de que haya áreas de jardín con mucho polen y néctar que estén protegidas de los vientos fuertes. Esto atraerá a las moscas adultas. El mosquito pulgón prospera en áreas húmedas y cálidas como invernaderos.



INSECTOS VENTAJOSOS





DEPREDADORES DE JARDÍN

HEROES

INSECTO DE EMBOSCADA

(*alias Insecto de Emboscada*)

Hay muchas variedades de insectos de emboscada. Usan su área de la boca curvada y puntiaguda llamada “probóscide” para apuñalar y cazar algo. Son depredadores generalistas, atacan y matan a una amplia variedad de insectos de jardín, desde pulgones hasta orugas. Aunque las variedades en Oregon son relativamente inofensivos, los insectos de emboscada usan su probóscide para defenderse cuando se sientan amenazados. Por lo tanto, es mejor no provocarlos ni manipularlos.

CÓMO IDENTIFICAR

Los insectos de emboscada adultos generalmente crecen hasta aproximadamente 3/4 de pulgada de largo. La mayoría son de color moréno/negruzco y tienen cuerpos largos y estrechos con un hocico pronunciado. Las ninfas son generalmente más pequeños y sin alas, pero se parecen a los adultos.

CÓMO ATRAER

Agregue mantillo en las áreas del jardín para proporcionar un lugar para los asesinos. Errores que esconder. Flores y hierbas como caléndula, tanaceto, eneldo y El hinojo puede atraer insectos asesinos.



INSECTOS VENTAJOSOS





INSECTO CHINCHE DAMISELA

(También conocido como - Bicho Nabid)

Las chinches damiselas se alimentan de una amplia gama de pequeños insectos de jardín, desde áfidos hasta orugas pequeñas. Hay muchas variedades que se encuentran por todo el mundo.



CÓMO IDENTIFICAR

Los insectos damiselas adultos tienen alas. Hay 2 tipos principales: común: variedad amarillocafé de 1/3 de pulgada y una variedad negra flaca más grande. Las ninfas son más pequeñas y sin alas, pero se parecen a los adultos.

CÓMO ATRAER

Las chinches también se sienten atraídas por los pastos altos para esconderse como variedad de flores por su néctar y polen .



INSECTOS VENTAJOSOS



DEPREDADORES DE JARDÍN

HÉROES



Caballito del diablo

CABALLITO DEL DIABLO Y LIBÉLULAS

Hay muchas especies de caballitos del diablo y libélulas. Ambos son feroces depredadores aéreos que capturan y matan una variedad de insectos de jardín grandes y pequeños.

CÓMO IDENTIFICAR

Los caballitos del diablo típicos son más pequeños y delgados que las libélulas y, por lo general, levantan las alas cuando aterrizan. Las libélulas son de cuerpo pesado y mantienen sus alas horizontales tanto en vuelo como cuando aterrizado.

CÓMO ATRAER

Ambos necesitan una variedad de vegetación que esté ubicada cerca de una fuente de agua fresca.



Libélulas



INSECTOS VENTAJOSOS





Adulto

MOSCA DE LA FLOR

(*álias - Moscas flotantes y moscas sírfidas*)

Las moscas de las flores se encuentran con frecuencia revoloteando alrededor de las flores del jardín donde se alimentan de néctar. También son buenas polinizadoras. Son las larvas de la mosca de las flores las que se alimentan de pequeños insectos de jardín como pulgones.

CÓMO IDENTIFICAR

Las moscas adultas de las flores imitan a las abejas amarillas y las avispas. Crecen hasta aproximadamente 1/8 de pulgada a 5/8 de pulgada de largo y tienen variaciones de amarillos y cafés oscuros que son rayados. Aunque las moscas de las flores se ven y actúan agresivas, no muerden ni pican a las personas.

Las larvas pueden crecer hasta aproximadamente 3/4 de pulgada de largo, pueden ser grisáceas o de color verdoso, y son algo translúcidas.



Larvas

CÓMO ATRAER

Cultive flores perennes y anuales para atraer moscas de las flores a un jardín. Las moscas grandes se sienten atraídas y confían en el néctar como su fuente de comida.



Adulto



DEPREDADORES DE JARDÍN

HEROES

CRISOPAS

Las crisopas se encuentran con frecuencia donde hay infestaciones de pulgones. Tanto los adultos como las larvas son depredadores agresivos que consumen pulgones, orugas, larvas de escarabajos, ácaros y huevos de insectos.

CÓMO IDENTIFICAR

Las crisopas adultas son insectos delicadas de color verde o café con alas largas y cabezas pequeñas. Los adultos crecen hasta alrededor de 1/2 pulgada a 3/4 pulgadas de largo. Las larvas tienen una apariencia de caimán y son color amarillo/café.

CÓMO ATRAER

Plante una variedad de flores que florezcan durante todo el año. El polen y El néctar es una fuente de alimento para las crisopas adultas.



INSECTOS VENTAJOSOS





ESCARABAJO MARIQUITA

(*Alias - Mariquita Escarabajo*)

Las mariquitas se alimentan de pulgones. Tanto los adultos como las larvas se alimentan de una gran variedad de insectos pequeños, pero parecen preferir a los pulgones. Una mariquita puede consumir hasta 5,000 pulgones durante su vida.

CÓMO IDENTIFICAR

Las mariquitas adultas son escarabajos en forma de cúpula. Por lo general, sus colores son rojos con puntos negros, pero también puede ser negro o gris, con manchas naranjas o blancas. Las larvas no se parecen en nada al adulto. Las larvas son típicamente negras con manchas anaranjadas. Tanto los adultos como las larvas pueden crecer hasta aproximadamente 1/2 pulgada de largo.



CÓMO ATRAER

Plantar hierbas y flores como cilantro, eneldo, hinojo, alcaravea, milenrama, tanaceto, angélica, geranios aromáticos, coreopsis y cosmos pueden atraer mariquitas.



INSECTOS VENTAJOSOS





DEPREDADORES DE JARDÍN

HEROES

INSECTO PIRATA DE MINUTO

Los diminutos bichos piratas son depredadores generalistas de insectos de jardín. Se aprovechan de una amplia variedad de insectos de jardín como áfidos, arañuelas, orugas pequeñas, ácaros y huevos de insectos.

CÓMO IDENTIFICAR

Tanto los adultos como las ninfas tienen una forma algo ovalada. Las ninfas no tienen alas y son comúnmente de color amarillo anaranjado a de color café.

CÓMO ATRAER

Plante una variedad de flores que florezcan durante todo el año. Pirata de minuto. Los insectos también pueden consumir polen.



INSECTOS VENTAJOSOS





AVISPA PARÁSITA

Las avispas parásitas se encuentran con frecuencia entre las flores del jardín donde se alimentan de néctares, pólenes y melaza como la melaza de áfidos. Los adultos también pueden alimentarse de insectos, pero son las larvas las que son parásito de las plagas del jardín. El huevo se inserta en el huevo o en el cuerpo del insecto huésped, generalmente gusanos y orugas. Una vez allí, las larvas se alimentan y matan a su huésped. No se sabe que las avispas parásitas dañen a las personas.

CÓMO IDENTIFICAR.

La mayoría de las avispas parásitas son pequeñas. Algunas son bastante grandes. Varían en tamaño desde diminuto (el tamaño de un grano de pimienta) hasta alrededor de 1/2 pulgada. (Algunas más grandes).

CÓMO ATRAER

Proporcione sombra en los días calurosos de verano. Crea perenne y flores anuales para atraer avispas parásitas al jardín. Adultos se sienten atraídos y dependen del néctar como fuente de alimento.



INSECTOS VENTAJOSOS





DEPREDADORES DE JARDÍN

HEROES

CAMPAMOCHA

Las campamochas son depredadores generalistas agresivos que consumen una amplia variedad de insectos como moscas de fruta, grillos, escarabajos, polillas y saltamontes. Son expertos en camuflaje y ser invisible.

CÓMO IDENTIFICAR

Las campamochas pueden llegar a ser bastante grande, pero por lo general miden entre 3 y 5 pulgadas de largo. Muchas veces son verdes o de color canela, mezclándose con su hábitat. Aunque pueden tener alas, son voladoras torpes. Aparecen campamochas jóvenes como una versión más pequeña de los adultos, con la excepción de que los jóvenes no tienen alas.

CÓMO ATRAER

Cultive plantas protectoras con sombra que estén cerca del suelo. La caléndula, las cañas de frambuesa, el eneldo, el hinojo y la angélica son plantas y hierbas que atraen las campamochas.



INSECTOS VENTAJOSOS



DEPREDADORES DE JARDÍN

HEROES



Adult

DEPREDADORES ESCARABAJOS DEL SUELO

Tanto los adultos como las larvas de los escarabajos terrestres depredadores se alimentan de insectos, caracoles y babosas del suelo.

CÓMO IDENTIFICAR

La mayoría de los escarabajos terrestres están coloreados en varios tonos de negro, pero también se pueden encontrar en colores verdes iridiscentes. Tienen piernas largas y son corredores rápidos. Las crestas en sus alas es una forma de identificar escarabajos terrestres. Los escarabajos adultos pueden volar. Varían en tamaño entre $\frac{3}{8}$ de pulgada y $1 \frac{3}{4}$ de pulgada.

CÓMO ATRAER

Cree áreas oscuras y áreas húmedas en el jardín donde los escarabajos pueden esconderse durante el día.



Adult



Larvas



INSECTOS VENTAJOSOS





DEPREDADORES DE JARDÍN

HÉROES



ESCARABAJO TRABAJADOR

Los escarabajos trabajadores se encuentran con frecuencia en las flores del jardín donde se alimentan de polen y néctar. Estos también son buenos polinizadores. Son las larvas del escarabajo trabajador que se alimentan de pequeños insectos de jardín huevos y larvas.

CÓMO IDENTIFICAR

Los adultos miden alrededor de 1/2 pulgada de largo con cubiertas de alas amarillas/cafés. Las larvas pueden crecer hasta 3/4 pulgadas largo.

CÓMO ATRAER

Crea flores perennes y anuales para atraer escarabajos trabajadores a un jardín. Los adultos se sienten atraídos y confían en el néctar como fuente de alimento, especialmente en las plantas como la vara de oro, la hortensia, la hierba gatera, el algodoncillo y la lechuga silvestre.



INSECTOS VENTAJOSOS





ARAÑAS

Las arañas son cazadoras oportunistas y se aprovechan de una amplia variedad de insectos, incluidos pulgones, orugas, escarabajos de pepino, moscas, saltamontes, chicharas y arañuelas.

CÓMO IDENTIFICAR

Todas las arañas tienen 8 patas y 2 regiones corporales. Producen seda para cazar y atrapar. Diferentes arañas utilizan diferentes estrategias de cazar. Las arañas saltadoras y las arañas lobo emboscan a sus alimentos. Las arañas de jardín usan telarañas para capturar presas.

CÓMO ATRAER

Un jardín exuberante es un hábitat excelente para las arañas. Usando el mantillo proporciona a las arañas lobo lugares para esconderse.



INSECTOS ARTRÓPODOS





DEPREDADORES DE JARDÍN

HEROES

AVISPAS AMARILLAS

Las avispas amarillas comen una dieta muy variada: insectos, néctar, melaza y frutas. Son cazadoras agresivas y capturan moscas, grillos, áfidos, orugas, polillas de la col y larvas. También son atraídos a la comida humana como frutas, dulces, refrescos y carnes. A pesar de que pueden ser vistos como un problema para un pícnic, las avispas amarillas cumplen un papel importante en la alimentación de las plagas del jardín y eliminación de insectos muertos en el jardín.

CÓMO IDENTIFICAR

Al igual que algunas abejas y avispas, las avispas amarillas tienen una raya negra y amarilla de distintiva coloración. Crecen hasta aproximadamente 1/2 pulgada de largo.

CÓMO ATRAER

Plante una variedad de flores que florezcan durante todo el año. Las avispas amarillas se sienten atraídas por los olores dulces.



INSECTOS VENTAJOSOS





TIERRA SALUDABLE

No te olvides del ecosistema de tu tierra. Tierra saludable está colaborando con la vida y ayuda a reducir la necesidad de fertilizantes, pesticidas y agua en un jardín. Más importante aún, saludable el suelo ayuda a las plantas de jardín a resistir plagas, sequías, malezas y enfermedades.

Cuando cultiva un jardín pensando en la naturaleza, el abono puede ser un ingrediente crítico.

El compost mejora la estructura de la tierra y el crecimiento de las plantas mediante:

- Agregar material orgánico a la tierra, aumentando la calidad biológica actividad y almacenamiento de nutrientes orgánicos críticos.
- Promover el crecimiento saludable de las plantas aflojando las tierras arcillosas, promover el desarrollo de las raíces y apoyar los beneficios organismos que ayudan a las plantas a prosperar y resistir contra malezas, enfermedades y insectos.
- Mejorar la capacidad de la tierra para retener más humedad, así como reducir la erosión y el escurrimiento de agua.



INSECTOS PROBLEMÁTICOS

La jardinería natural es un acto de equilibrio, en el que los insectos que viven en su jardín necesitan algo para comer y su jardín es una parte sabrosa de la cadena alimentaria. Incluso los jardines mejores tendrán algún daño y pérdidas cada año.

Las plantas sanas son resistentes y, bastante tolerantes a daños menores. Para plagas de jardín, monitoreo cuidadoso y promoción de controles naturales, junto con algunas intervenciones para detener las infestaciones son una forma de trabajar en armonía con su jardín.





PLAGAS DE JARDÍN



PULGONES/ÁFIDOS

Los áfidos pueden dañar las plantas en ambos jardines de flores y vegetales. Las plantas pueden recuperarse de grupos pequeños de áfidos, pero las infestaciones pueden dañar grandes secciones de plantas. Los áfidos secretan una sustancia dulce llamada melaza. La melaza atrae hormigas, abejas y moscas. La melaza es pegajosa y como los áfidos arrojan sus exoesqueletos su desecho se pueden ver exoesqueletos pegados a las hojas.

CÓMO IDENTIFICAR



Los áfidos son insectos pequeños, de 1/16 a 1/8 de pulgada de largo, con forma de pera y de cuerpo blando. Pueden oscilar en color de verde, negro, rojo, amarillo, café o gris. Todos los pulgones tienen cornículas, que parecen tubos de escape que se encuentran en los extremos. Los pulgones maduros pueden o no tener alas.

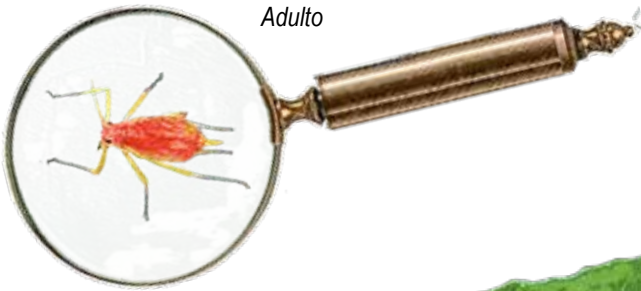
CONTROLES NATURALES

- Manteniendo las plantas sanas es una de las mejores formas de evitar la infestación de áfidos. Plantas débiles o estresadas, así como las plantas sobre fertilizadas, son mucho más susceptibles al ataque de pulgones.
- Mantenga la tierra libre de restos de hojas en el otoño, donde los huevos de áfidos pueden pasar el invierno.
- Cultive la tierra del jardín de 6 a 8 pulgadas de profundidad para destruir los huevos que invernar.
- Las moscas sírfidas, las larvas de crisopas verdes, las avispas y las mariquitas se alimentan naturalmente de los áfidos. Es bueno recordar que en primavera las poblaciones de depredadores aumentan después de que las poblaciones de pulgones comenzaron. Se lleva tiempo para reducir poblaciones de pulgones.



INTERVENCIÓN

- Quite con manguera y agua los áfidos mientras espera que las poblaciones de depredadores naturales aumenten.
- Durante las infestaciones, pellizque la planta severamente en áreas afectadas.
- Evite plantaciones que atraigan áfidos, especialmente si los áfidos representan un problema particular para su jardín. Consulte la Oficina de Extensión o centro de jardinería para plantas (nursery) de su condado local para obtener ayuda para elegir las plantas que pueden ser menos propensos a desarrollar problemas de áfidos.



Adulto



Señas de infestación





Adulto



GUSANOS DE MANZANA

Gusanos de manzana que se alimentan por dentro de manzanas, haciendo túneles cafés en la pulpa blanca de la fruta. Las moscas adultas emergen del suelo a principios del verano y se alimentan en áreas boscosas o con maleza. Ponen huevos debajo de la piel de las manzanas. Una vez que los huevos salen del cascarón, sus larvas se alimentan de la manzana durante tres o cuatro semanas. Cuando las manzanas caen a el suelo, las larvas se transforman en pupas en el suelo y pasan los inviernos y principios de la primavera bajo la tierra. Los túneles de gusanos de manzana son difíciles de detectar por fuera de las manzanas.

Crisálida



CÓMO IDENTIFICAR

La mosca adulta es 1/4 de la mosca común doméstica. La mosca tiene marcas oscuras en las alas claras, una mancha blanca conspicua donde el tórax se une al abdomen, y tiene rayas blancas en el abdomen.

Larvas



CONTROLES NATURALES

- Reduzca las infestaciones futuras quitando periódicamente las manzanas caídas, demasiado maduras y podridas de alrededor de sus árboles. Esto ayudará a reducir la pupa del gusano de la manzana que vive en su tierra local.*
- No coloque manzanas de cosecha en el abono casero (en su lugar, use los desechos de su jardín/ mezcle con carro rodante para desechar las manzanas). Esto ayudará a reducir la pupa de gusanos de la manzana que se ingresa a los suelos de sus jardines.*
- Si los gusanos de la manzana son un problema constante, considere plantar variedades posteriores de piel más gruesa como manzana Winesap y Jonathan.

* Las moscas de los gusanos de manzanas aún pueden llegar de otras áreas, pero estas estrategias pueden ayudar a mantener sus números bajo control.



INTERVENCIÓN

- **Trampas:** Las moscas adultas intentaran de poner huevos por primera vez. Cuelgue trampas alrededor de (1 trampa por cada 100 fruta) los árboles a finales de junio. Como regla general, coloque una trampa frente a bosques/áreas tupidas y una trampa en el lado sur del árbol. Hay muchos tipos de trampas disponibles y algunas se pueden hacer fácilmente en casa, como cubrir un globo rojo con una sustancia pegajosa. Póngase en contacto con su oficina de extensión local o centro de jardinería para más información sobre cómo construir o comprar trampas.
- **Embolsado:** A principios o mediados de junio, encierre cada manzana en una bolsa pequeña de plástico transparente. Amárela, use grampas, o broches para mantener la bolsa cerrada. Corta una esquina de abajo de cada bolsa para permitir que se salga el agua. Si tiene un árbol alto, puede optar por embolsar solo las frutas que son fáciles de alcanzar y dejar frutas que crecen más arriba expuestas.



Señales de daño





PLAGAS DE JARDÍN



Adulto



POLILLA DEL MANZANO

Polillas del manzano se alimentan del interior de las manzanas y las peras. La fruta dañada generalmente se nota porque las larvas de túnel dejan un parche desmenuzable en el exterior de la manzana. Los adultos salen al principio de la primavera y ponen huevos en la fruta en desarrollo. Las larvas hacen un túnel directamente al corazón de la fruta y luego salen, caen al suelo y se arrastran hacia hilar capullos. Las larvas pueden permanecer en capullos durante el invierno o emerger como adultos dentro de 2 a 3 semanas.

CÓMO IDENTIFICAR



Larvas

Polillas del manzano son una polilla café grisácea clara de tamaño mediano de aproximadamente 3/8 de pulgada de largo. Las larvas tienen una cabeza café única con un cuerpo blanquecino.



Crisálida

CONTROLES NATURALES

- Las avispas y sus larvas son parásitos naturales de las polillas. Atraen insectos parásitos cultivando aliso dulce o margaritas cerca de árboles frutales para proporcionar una buena fuente de néctar para las avispas.
- Reduzca las infestaciones del futuro quitando periódicamente las manzanas caídas, demasiado maduras y podridas de los alrededores de su(s) árbol(es). Esto ayudará a reducir la pupa del gusano de la manzana que vive en su suelo local.*
- No coloque manzanas de cosecha propia en el abono casero. En su lugar, use los desechos de su jardín / mezcle compostable en su carro rodante para desechar las manzanas. Esto ayudará a reducir la pupa del gusano de la manzana que ingresa a su jardín. suelos.*

* Las moscas de polillas del manzano aún pueden llegar de otras áreas, pero estas estrategias ayudan a mantener sus números generales bajo control.



INTERVENCIÓN

- En el invierno, quite la corteza suelta y destruya los capullos de hibernación antes que el clima fresco de primavera. Además, inspeccione cuidadosamente las manzanas cosechadas y las áreas de almacenamiento y destruya cualquier polillas o larvas encontradas allí.
- Bandas: Envuelva bandas de cartón corrugado (surcos verticales) alrededor de los troncos de los árboles después de la floración, antes de que las larvas comiencen a arrastrarse por el árbol a fines de la primavera. Esto atrae las larvas en busca de un lugar para pupar. Quite las bandas una vez a la semana en clima cálido (cada dos semanas en clima más fresco) y maté las larvas. Continúe hasta que haya cosechado toda la fruta. Esta ayudara a reducir la población en total.
- Trampas: Hay muchos tipos de trampas de feromonas disponibles y algunos que se pueden hacer fácilmente en casa como trampas delta o trampas de alas. Comuníquese con su oficina de extensión local o centro de jardinería para obtener más información sobre la construcción o la compra de trampas.



Señales de daño





Larvas

GUSANOS DE LA COL

Los gusanos de la col (también conocidos como gusanos de la col importados) se alimentan de cultivos de col como el repollo, la coliflor, el brócoli, la col rizada, el colinabo, el rábano, el nabo y la berza. Señas de los gusanos de la col son agujeros irregulares que quedan en las hojas entre las venas grandes y las nervaduras centrales de plantas de la familia de las coles. Las plantas establecidas pueden tolerar algo de defoliación, con poco efecto sobre producir. Sin embargo, no permita que la defoliación exceda el 30 por ciento de las hojas.

Adulto

CÓMO IDENTIFICAR

Las mariposas adultas son mariposas blancas de tamaño moderado con manchas negras en las alas anteriores, con 2-3 manchas en cada ala. Los huevos son amarillos y oblongos. Los huevos del gusano de la col se pueden encontrar tanto en el lado superior como en el inferior de las hojas. las orugas crecen hasta 1 pulgada de largo y son de color verde suave y con rayas amarillas borradas corriendo a lo largo por la espalda y los lados.



Crisálida



CONTROLES NATURALES

- Evite que las malezas de la familia Brassicaceae, como la mostaza silvestre, el zacate pimental y yerba café, crezca en las áreas cercanas a las plantas de la familia del repollo. Estas hierbas malas pueden sustentar el ciclo de vida del gusano de la col.
- Las avispas son héroes que naturalmente se alimentan de orugas del gusano de la col.



INTERVENCIÓN

- Cultive repollo en un área cubierto para evitar que las polillas adultas pongan huevos en las plantas.
- Búsque los huevos agresivos. Retire los gusanos de la col y cepille los huevos.
- Se pueden usar trampas gomosas amarillas para atrapar las mariposa hembras. Póngase en contacto con su oficina de extensión o centro jardinero local para obtener más información sobre cómo construir o comprar trampas.





Larvas

PLAGAS DE JARDÍN



GUSANOS CORTADORES

Los gusanos cortadores generalmente hacen daño grave a brotes de plantas en jardines de flores y vegetales. Una señal segura de los gusanos cortadores son tallos rebanados de plántitas a nivel de la tierra. De hecho, reciben su nombre porque cortan las plantas jóvenes mientras se alimentan de los tallos. Se alimentan de noche y se esconden en la tierra durante el día. Los huevos se depositan en la tierra y las larvas o pupas pasan el invierno en la tierra.

CÓMO IDENTIFICAR

Los gusanos cortadores son orugas grises o cafés con muy pocos pelos, pueden crecer hasta dos pulgadas de largo y enroscarse cuando se les molesta. Las polillas adultas miden aproximadamente 1 pulgada de largo con alas hasta 1 1/2 pulgadas. El las alas anteriores son más oscuras que las posteriores.

Adulto



CONTROLES NATURALES

- A los gusanos cortadores no les gusta la tierra seca. Retire las hierbas malas y las hojas secas que pueden retener la humedad. Mantenga una zona de tres o cuatro pies de tierra seca alrededor de las áreas susceptibles.
- Reduzca las larvas que pasan el invierno volteando la tierra en el otoño.



Crisálida



INTERVENCIÓN

- Proteja los brotes de plantás colocando un tubo de 4" alrededor de cada planta. Los tubos de papel higiénico funcionan bien. Mantenga el tubo aproximadamente 3" sobre la tierra y entiérrelo 1 pulgada de profundidad en la tierra.
- Búsque los huevos agresivos. Esté atento a las plantas jóvenes recién dañadas (córtelas cerca de la tierra). Pase la mano por el suelo, haciendo rodar los terrones de tierra dentro de un radio de un pie de la zona de plantas dañada. Si los gusanos cortadores son presentes, se enrollarán en una "C" cuando se les moleste. Quítelos.



Señales de daño





INSECTO MINADOR

Los minadores de hojas son larvas pequeñas de insectos que hacen túneles entre las áreas superior y inferior de las hojas, dejando líneas onduladas características que son visibles a través de la hoja. Los minadores de hojas se alimentan de muchas plantas vegetales en el jardín. El daño es especialmente problemático en espinacas, acelgas y a veces betabel ya que estas plantas se cultivan para cosechar las hojas. Los minadores de hojas también pueden ser problemáticos en el apio. Las moscas y polillas adultas salen en la primavera y insertan huevos en las hojas. Las larvas que nacen hacen un túnel a través del tejido de la mitad de la hoja, entre las áreas de las hojas, y están activas durante unas dos o tres semanas. Cuando están listas para convertirse en pupas, las larvas abandonan la hoja y caen al suelo, emergiendo en 10 a 15 días como adultos. Varias generaciones pueden ocurrir durante un año antes de que las pupas se escondan para el invierno.



CÓMO IDENTIFICAR

Los minadores de hojas son pequeños y es posible que el insecto en sí no se note, solo su rastro estampado en la hoja. Innumerables especies de moscas, polillas y algunos escarabajos tienen larvas que son minadores de hojas.



Adultos



CONTROLES NATURALES

- Crisopas y arañas se alimentan de minadores de hojas. Además, los minadores de hojas tienen otros enemigos naturales que incluyen hormigas, chinches, moscas y pájaros.
- Las avispas parásitas pueden atacar las larvas a través de la hoja.
- Evite que crezcan hierbas malas como el cenizo en las áreas cercanas del jardín. Estas hierbas malas pueden apoyar el ciclo de vida del minador de hojas.
- Reduzca las larvas que pasan el invierno trabajando la tierra en el otoño y luego rotando las especies de plantas varios pies de distancia de donde fueron plantados el año anterior.

INTERVENCIÓN

- Búsque los huevos agresivos quitando las hojas afectadas y cepillando cualquier grupo pequeño blanco de huevos por detrás de las hojas.
- Las trampas pegajosas amarillas se pueden usar en áreas cerradas como invernaderos. Comuníquese con su oficina de extensión local o centro de jardinería para obtener más información sobre cómo construir o comprar trampas.



Señales de daño





Larvas

PLAGAS DE JARDÍN



RODILLOS DE HOJAS



Los enrolladores de hojas son insectos que pueden impactar diferentes tipos de árboles (como manzanos, sauces y ciruelos) y arbustos (arándanos, fotinias y laureles) con sus características hojas dobladas. El nombre enrollador de hojas proviene del hábito de la larva de atar los bordes de las hojas con una telaraña cuando construye sitios de alimentación o refugios. Las señas de daño en la fruta son zonas poco profundas, con bordes irregulares y tejido grueso y corchoso que cubre el área dañada.



Adultos

CÓMO IDENTIFICAR

Los huevos del rodillo de la hoja se ponen en grupo. Al principio, comienzan como de color verde claro, pero a medida que los huevos maduran se vuelven cafés claros. Las larvas son típicamente verdes y crecen hasta aproximadamente 1 pulgada de largo. Son las larvas las que tejen telarañas y enrollan las hojas. Las pupas son de color café oscuro, de aproximadamente ½ pulgada de largo, y generalmente se encuentran en hojas enrolladas en el árbol. Las polillas adultas normal son de color café rojizo y menos de ½ pulgada de largo.



Huevos



CONTROLES NATURALES

- Las avispas pueden comer de los enrolladores de hojas.
- No coloque las hojas afectadas en el abono de casa. En su lugar, use los desechos de su jardín Compostables en el carrito rodante. Esto ayudará a reducir la cantidad de larvas que escapan al a tierra de su jardín.



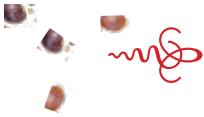
INTERVENCIÓN

- Búsque los huevos agresivos y quité hojas sueltas y cepillé los pequeños racimos de huevos blancos por detrás de las hojas no afectadas.



Señales de daño





INSECTO ESCAMA

La escama chupa la savia de las plantas, y hacen que las hojas se vuelvan amarillas y caigan. Se notan como pequeñas protuberancias en hojas, tallos y frutos. Las escamas pueden excretar grandes cantidades de melaza, haciendo hojas de plantas y tallos pegajosos. Las poblaciones de escama generalmente se mantienen bajas por los depredadores naturales.

CÓMO IDENTIFICAR

Las escamas son insectos de forma convexa y de aproximadamente 1/8 a 1/4 de pulgada de largo. Tienen bases larvarias, que al principio puede parecer un ácaro y luego progresar a la forma convexa más reconocible. Las hembras parecen bultos duros o blandos en la planta. Los machos se convierten en insectos pequeños voladores con alas de color amarillas, y no se alimentan.



Adulto macho

CONTROLES NATURALES

- Las moscas sírfidas, las larvas de crisopas verdes, las avispas y las mariquitas son presas naturales de las escamas. Es bueno recordar que en la primavera las poblaciones de depredadores aumentan después de que las poblaciones de escamas comienzan. Por lo tanto, se necesita tiempo para reducir las poblaciones de escama.



Adultos



INTERVENCIÓN

- En plantas pequeñas busqué los huevos agresivos. Inspeccione cuidadosamente las hojas y los tallos y elimine las escamas con una uña o frote cada escama individual con un bastoncillo de algodón empapado en alcohol.
- La escama es más fácil de controlar durante la fase de rastreo. Los rastreadores aparecen principios del verano. Puede encontrar rastreadores sacudiendo ramas infestadas sobre una hoja de papel blanco o plato de papel blanco para buscar rastreadores de color rojizo o amarillo borrado. Póngase en contacto con su oficina de extensión local o centro de jardinería para obtener más información sobre el uso de jabón insecticida o otros métodos para controlar los brotes de insectos escamas



Señales de daño





PLAGAS DE JARDÍN



Adulto

BABOSAS

Las babosas se alimentan de noche de plantas jóvenes, hojas, flores y frutas en maduración. Son más frecuentes en áreas frescas y húmedas con sombra y parecen tener gusto a las fresas, lechuga, espinacas, cabezas de zanahoria, dalias y caléndulas en particular.

CÓMO IDENTIFICAR

Las babosas son viscosas y de cuerpo blando y parecen caracoles sin conchas. Normalmente son de color café o grisáceo y su cabeza contiene dos pares de antenas. Pueden ser de tamaño de 1/4 de pulgada a más de 2 pulgadas. Las babosas tienen una capa de baba para proteger su piel de la sequedad.



CONTROLES NATURALES

- Escarabajos, sapos, serpientes, tortugas, musarañas, patos, y las aves se alimentan naturalmente de las babosas.
- Desaliente a las babosas creando ambientes y condiciones soleados y secos alrededor de las plantas. Poda las ramas bajas para permitir que más luz solar llegue al suelo. Divida o adelgace plantas para mejorar la circulación del aire y permitir la superficie del suelo para secarse. Si planta en hileras, haga planteo en filas de 12 a 18 pulgadas de ancho y riegue en las mañanas. Evite regar en exceso.
- Elimine los materiales donde las babosas puedan esconderse durante el día. Retire los recipientes sueltos, tablas, adoquines, piedras planas y hojas secas.



Huevos



- En áreas sombreadas, promueva plantas que las babosas no comen, como corazones sangrantes, helechos o pastos como juncias y plantas ornamentales. Comuníquese con su jardinería local o servicio de extensión de OSU para plantas que pueden funcionar mejor en su jardín.

INTERVENCIÓN

- Haga una barrera contra las babosas. Una pared de 3 pulgadas de láminas de cobre. normalmente evitará que lo cruce una babosa. Usa una tira de 4 pulgadas de lámina de cobre de aproximadamente 1 pulgada de profundidad y de pie al menos 3" pulgadas de alto para proteger una zona pequeña de jardín.
- Búsque los huevos agresivos. Las babosas son más activas en la noche o en áreas frescas y húmedas durante el día.
- Construya su propia trampa para babosas. Dele la vuelta a una cazuela de barro mojada en una zona de sombra del jardín. Haga un espacio para que las babosas se arrastren. Las babosas se acumularán debajo de la olla durante las horas más cálidas del día. Compruebe si hay babosas y quitelas. Puede también atrae babosas a su trampa con masa de pan fermentado (verifique con su Oficina de Extensión local para una receta).



Señales de daño





ARAÑAS ÁCAROS (ROJAS)

Las arañas ácaro (rojas) atacan una gran variedad de plantas y les gustan las condiciones secas. Las señas de arañas rojas incluyen cuando comienzan las hojas lucir pálida o con manchas, y puede haber telarañas entre y en el dorso de las hojas. Porque son tan pequeñas, la detección se realiza golpeando una hoja sospechosa sobre una hoja de papel blanco. Si las manchitas se mueven, lo más probable es que sean arañas ácaros.

CÓMO IDENTIFICAR

Las arañas rojas son muy pequeñas, de aproximadamente 1/50 de pulgada de largo. Ellas pueden variar en color de grises, negros, rojos y café.



CONTROLES NATURALES

- Las arañas rojas prosperan en las plantas bajo estrés. Mantenga las plantas bien regadas y conserve la humedad a través de mantillo para reducir las posibilidades de un ataque de araña roja.
- Larvas de crisopas, campamochas y mariquitas de forma natural se alimentan de las arañas rojas. Es bueno recordar que en la primavera las poblaciones de depredadores aumentan después de que comienzan las poblaciones de araña roja. Entonces, puede tomar tiempo para reducir las poblaciones de las arañas rojas.



INTERVENCIÓN

- Lave arañas rojas y sus telas con corriente fuerte de agua. Durante una infestación, deberá repetir esto cada varios días. Asegúrese de rociar todos los lados de las hojas a fondo.



Señales de daño





PLAGAS DE JARDÍN



ORUGAS DE POLILLA

Las orugas de polilla hacen girar capas sedosas blancas que cubren las puntas de sucursales. Las orugas de polilla salen a los principios o mediados de mayo y se alimentan en las plantas durante algunas semanas. Se encuentran típicamente en las rosas, así como nogales, alisos, arboles de sauces y árboles frutales.

Larvas



CÓMO IDENTIFICAR

Las orugas de polilla miden alrededor de 2 pulgadas de largo y tienen una fila de marcas blancas “huellas” en la espalda. Tienen muchos pelos a lo largo del borde de su cuerpo. Las polillas adultas salen durante unos días en el verano, son de color canela y nocturnos. El los huevos se ponen en una banda similar a espuma alrededor de pequeñas ramitas o ramas del árbol huésped donde se hibernar durante el invierno.



Adulto



CONTROLES NATURALES

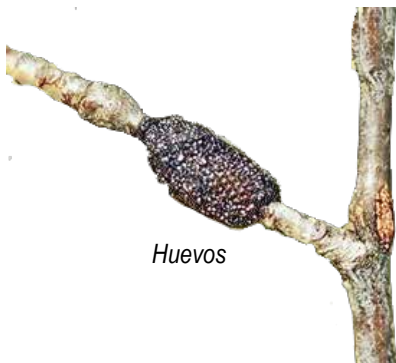
- Las orugas de polilla son insectos nativos y por lo general controlada por factores naturales. Las moscas son un parásito natural de las orugas. A veces, los huevos blancos de la mosca se ven en filas a lo largo de la espalda de las orugas de polilla.
- No coloque hojas afectadas y cortes de plantas en el montón compostable del hogar. En su lugar, use los desechos de su jardín compostable de su carrito rodante. Esto ayudará a reducir el número de larvas escapando a la tierra de su jardín.

INTERVENCIÓN

- Durante una infestación intensa o si encuentra que le molestan quite las capas blancas con un palo por la mañana o por la tarde cuando las orugas de polilla están en sus capas.
- Durante el invierno, examine ramas y frote las masas de huevos que aparecen como gris duro o material espumoso café, algo similar a la espuma de poliestireno. Las masas de huevos aparecen ser bandas de 1/2 pulgada de ramas largas alrededor.



Señales de daño



Huevos



¿Busca más recursos?

Mira estos

Insectos benéficos

¿Quieres aprender más sobre cómo hacer que los héroes de los insectos sigan viniendo? ¿Volver a tu jardín? Mire Estos

- **Fomentar insectos beneficiosos en su jardín**
<https://catalog.extension.oregonstate.edu/pnw550>
- **Cree un paisaje hogareño para los polinizadores** como mariposas, abejas y colibríes
<https://beav.es/S5p>
- **La mariposa plateada de Oregón (OSB)**
OSB es una polinizador amenazada que es nativa a la costa de Oregón. Distrito de Conservación de Tierra y Aguas de Lincoln, los Jardineros Maestros, y otros socios de la comunidad están trabajando juntos para proteger este especies. Obtenga más información sobre el OSB y lo que puede hacer para ayudar en:
 - ◇ Extensión de la OSU: mariposa plateada de Oregón
<https://beav.es/SGw>
 - ◇ Servicio de Pesca y Vida Silvestre de EE. UU.: Mariposa Mancha de Plata (Silverspot) mariposa
<https://beav.es/SGU>



La Mariposa Cola de Golondrina es Insecto Estatal

Manejo Integrado de Plagas

Si hay una plaga de insectos que necesita matar, considere usar un enfoque de Manejo Integrado de Plagas (MIP). A veces usar un insecticida es realmente la mejor opción, pero a menudo hay opciones efectivas no químicas que también puede probar. Aprender más sobre MIP:

- Comience con este manual sobre Manejo Integrado de Plagas para Jardineros caseros
https://pubs.nmsu.edu/_circulars/CR655/index.html
- Aprende a identificar los insectos de tu jardín
<https://www.insectidentification.org/>

Mejores prácticas de jardinería

Y si quieres saber más sobre otros aspectos de jardinería, incluido cómo empezar, echa un vistazo a:

- Cultivando el suyo
<https://catalog.extension.oregonstate.edu/em9027>
- Laboratorio de Ecología de Jardines de la Universidad Estatal de Oregón
<https://blogs.oregonstate.edu/gardenecologylab/>



Tiene más preguntas

¿Sobre Plagas

de Insectos y Héroes?

ESCARABAJOS
MARIQUITA



¡Conéctese con los Maestros Jardineros del Condado de Lincoln!
Los maestros jardineros brindan educación a los habitantes de Oregón sobre el arte y la ciencia del cultivo y cuidado de las plantas. Únase a nosotros en cualquiera o en todos los foros enumerados a continuación para sumergirse en una cultura de aprendizaje sobre ¡Jardinería sostenible y verde en la costa de Oregón!

Sitio en línea: www.orcoastmga.org

O

<https://extension.oregonstate.edu/mg/lincoln>

Manténgase al día con la información más reciente sobre jardinería, clases, y juntas de mesa. Este sitio es un tesoro de información para los aficionados a la jardinería!



CABALLITO DEL DIABLO

Facebook: <https://www.facebook.com/OSULincolnCountyMG>

Denos un Like en Facebook y siga regresando para aprender sobre la jardinería en la costa de Oregón!

Clínica de plantas:

Tuesday and Thursday 9-12 Noon

Los jardineros maestros están disponibles para proporcionar respuestas basadas en la investigación a todas sus preguntas horticolas con énfasis en sostenible, jardinería costera. Contáctenos en con sus preguntas a través de mensajes telefónicos o correo electrónico. O mejor aún, ¡visítenos cuando la clínica para plantas esté abierta!
Nos encanta hablar de jardinería!



Oregon State University
Extension Service
Master Gardener™



1211 SE Bay Blvd.
Newport, OR 97365
(541) 574-6534 EX-57414
lincolnmg@oregonstate.edu



GUSANOS CORTADORES



INSECTO CHINCHE
DAMISELA